

Оглавление.

Инструкция по установке и настройке Спрут IP в несколько этапов.

Первый этап.

Перед тем как начать установку следует проверить несколько факторов которые могут повлиять на правильность работы программы спрут IP.

Второй этап.

Приступим к установке.

Сначала проверим какая версия вашего дистрибутива спрута сравним его с актуальной версией на нашем сайте пройдя по ссылке http://www.agatrt.ru/support/technical_support/software/

Если версии отличаются и у вас младше той что на сайте рекомендуем скачать более новый релиз для его установки.

Третий этап.

Устанавливаем USB ключ в usb порт вашего ПК на котором установлен спрут IP.

В диспетчере устройств ПК должны появиться новые USB устройства с именами HASP или Aladin

Рис.13

Четвертый этап.

Приступим к настройке программы спрут.

Запускаем с рабочего или из меню Пуск Спрут 7.0 Монитор, затем открываем закладку VoIP.

В открывшемся окне Мониторинг VoIP нажимаем добавить рис.18

Инструкция по установке и настройке Спрут IP в несколько этапов.

Первый этап.

Перед тем как начать установку следует проверить несколько факторов которые могут повлиять на правильность работы программы спрут IP.

Фактор №1.

Все действия должны выполняться только из учетной записи с полными административными правами доступа на локальном компьютере.

Фактор №2.

Некоторые семейства Windows имеют жесткое ограничение по доступам к некоторым файлам в системном диске, а также на их изменение в корневом каталоге.

Для этого рекомендуется указать в программе спрут другую директорию (путь), к базам, которые желательно расположить на сетевых или на других локальных дисках, на которых вы имеете полные права.

Фактор №3.

Все первоначальные инсталляции выполняются локально на ПК, в дальнейшем обновление ПО и настройка может быть осуществлена и удаленно.

Фактор №4.

Если вы выполняете мониторинг сетевого потока разговоров IP абонентов вам нужно учесть, что работа антивирусов и фаерволов а также брандмауэров может повлиять на работу ПО спрут IP, рекомендуется отключить данное программное обеспечение или настроить таким образом (исключить из проверки). А также настоятельно рекомендуется проверять работу сетевых концентраторов на правильность работы (настройка зеркалирования портов и способность пропускать RTP пакеты в своей среде).

Второй этап.

Приступим к установке.

Сначала проверим какая версия вашего дистрибутива спрута сравним его с актуальной версией на нашем сайте пройдя по ссылке http://www.agatrt.ru/support/technical_support/software/

Если версии отличаются и у вас младше той что на сайте рекомендуем скачать более новый релиз для его установки.

Запускаем инсталлер InstallSprut.exe

И следуем подсказкам установки

Выбираем язык установки и нажимаем ОК, далее в окне приветствия мастера установки нажимаем далее.

В окне выборов компонентов установки Рис.1 выбираем полная либо в ручную отмечаем необходимые компоненты (1. Сервер записи, 2. Обработка записанных фонограмм, 3. Центр архивации, 4. Центр диагностики, 5. Сервер UMS) и нажимаем далее.

В окне выбора пути установки Рис.2 оставляем без изменений (за исключением если у Вас есть локальные административные ограничения на ПК то смотрите Фактор №2)

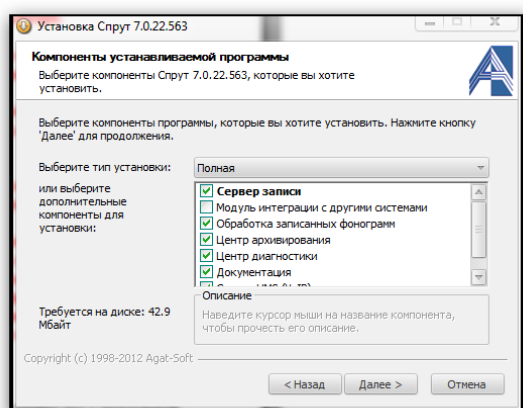


Рис.1

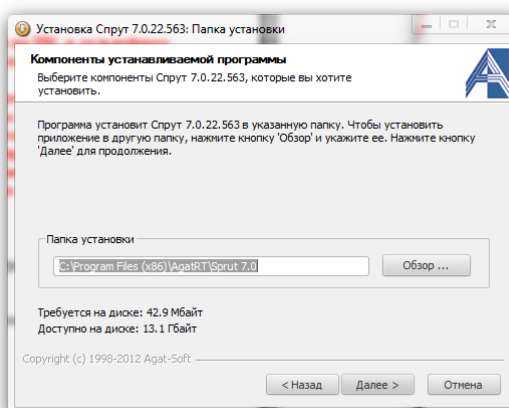


Рис.2

Далее в процессе установки появиться Мастер установки спрут UMS и приложения WinPcap выполняем все действия согласно рисункам 3,4,5,6,7,8,9.

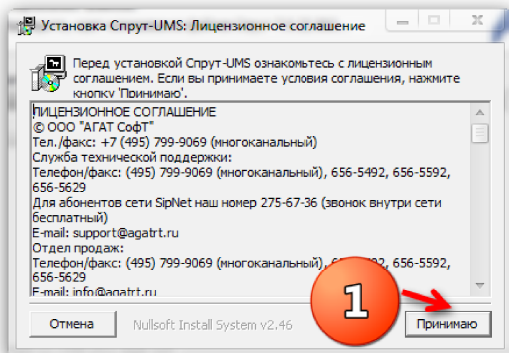


Рис.3

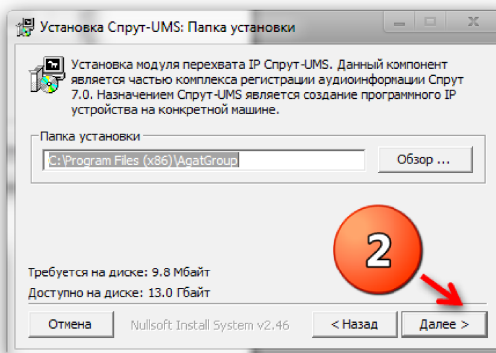


Рис.4

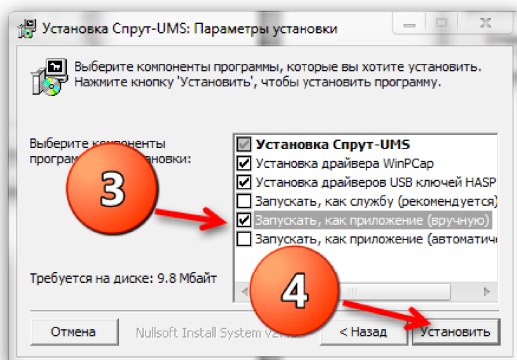


Рис.6

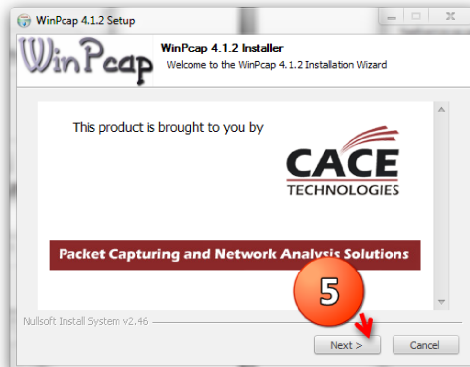


Рис.5

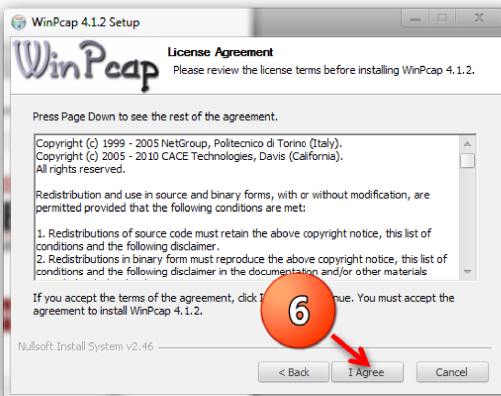


Рис.7



Рис.8

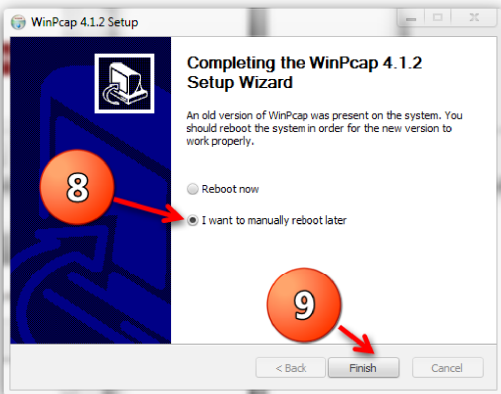


Рис.9

После того как появиться конфигуратор имени адаптера в нем нужно выбрать ту сетевую карту по которой будет производиться мониторинг сетевого стока. Рис.10

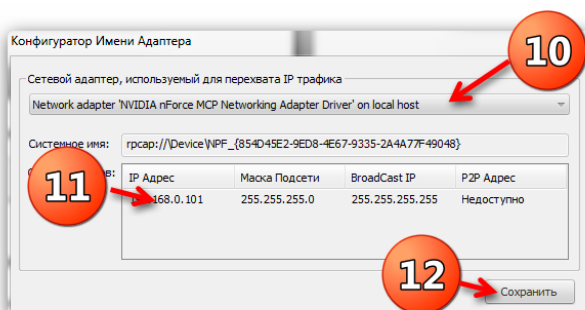


Рис.10

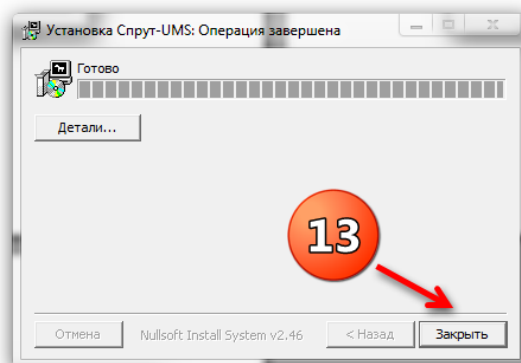


Рис.11

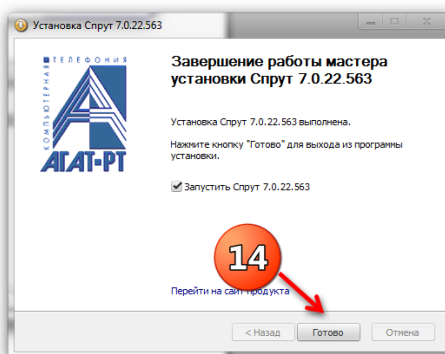


Рис.12

Третий этап.

Устанавливаем USB ключ в usb порт вашего ПК на котором установлен спрут IP.

В диспетчере устройств ПК должны появиться новые USB устройства с именами HASP или Aladin

Рис.13

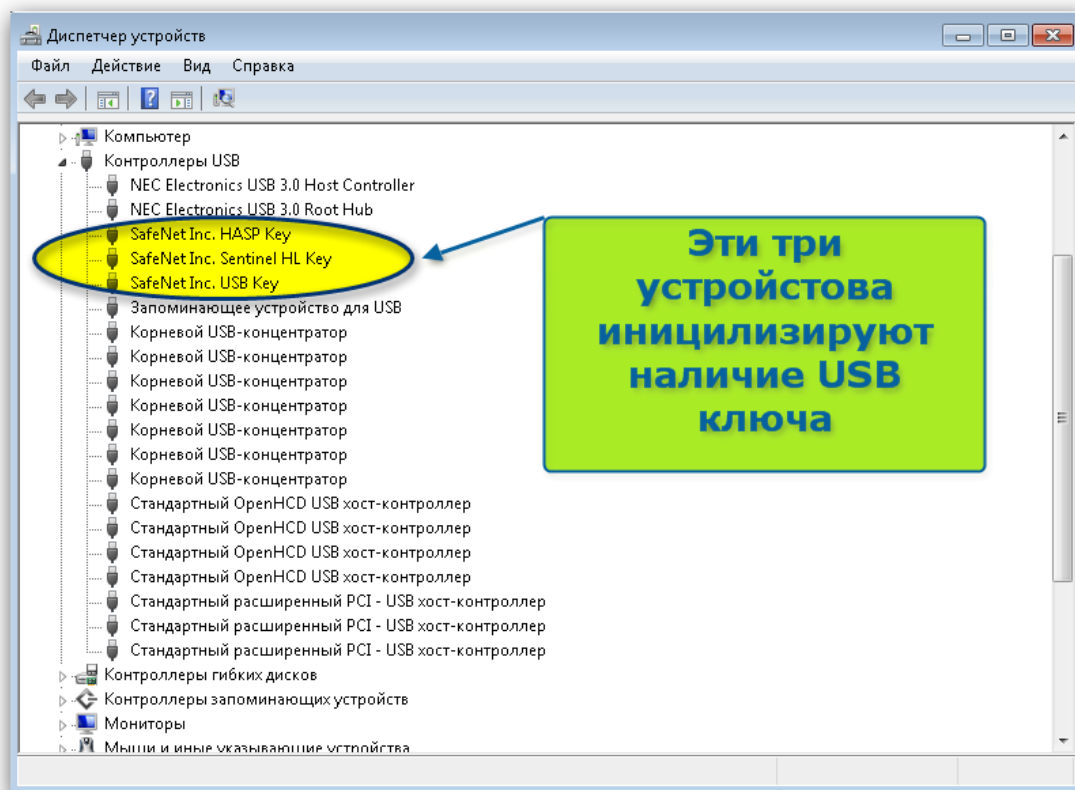


Рис.13

Затем устанавливаем файл лицензии ums.license для модуля UMS в корневой каталог модуля перехвата куда он был установлен. Установка осуществляется обычным копированием файла. После этого запускаем модуль перехвата рис.14

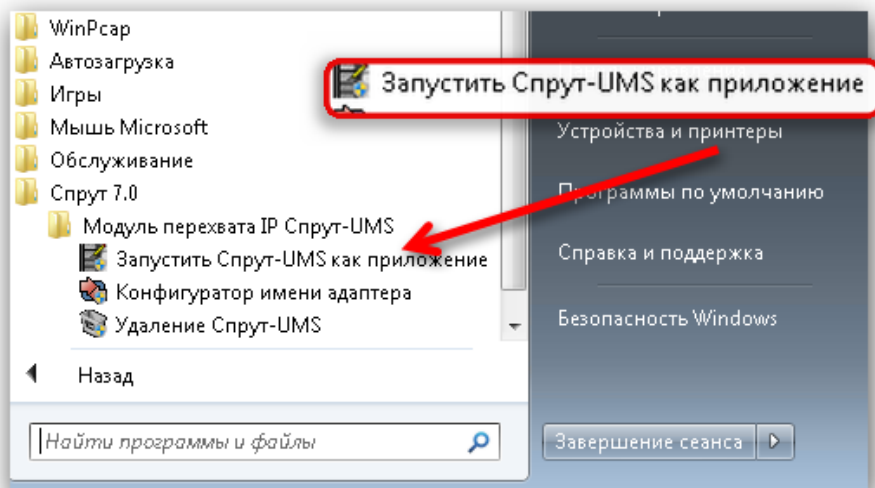
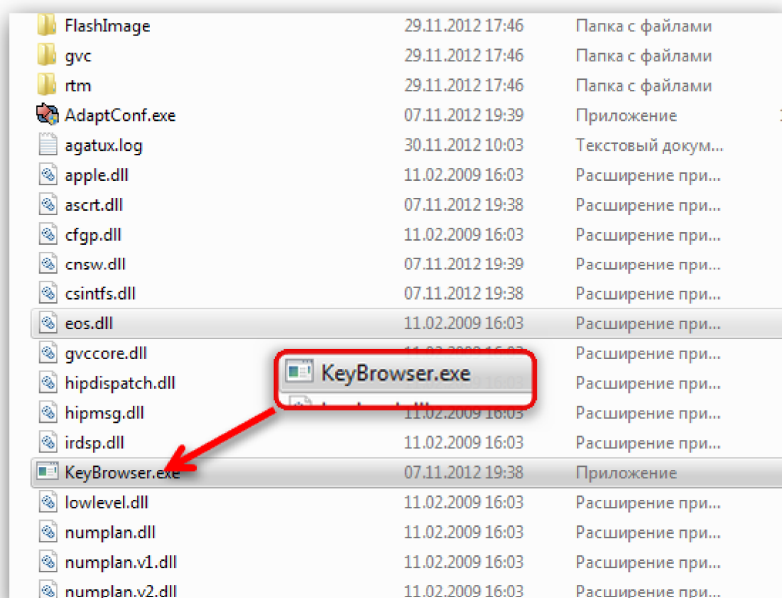


Рис.14

Далее заходим в корень программы модуля UMS куда он был установлен и запускаем приложение KeyBrowser.exe



Если у Вас высветится окно как на рис.15 значит USB ключ не установлен либо отсутствует в USB порту Вашего ПК (нужно проверить установлен ли он, и установили ли драйвера для него, увидеть это можно в диспетчере устройств как на рис.13) , если окно будет такого содержания как на рис.16 Значит у вас все установлено правильно.

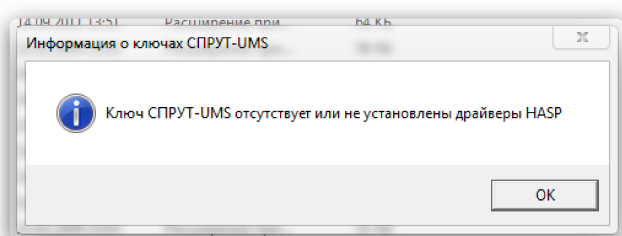


Рис.15

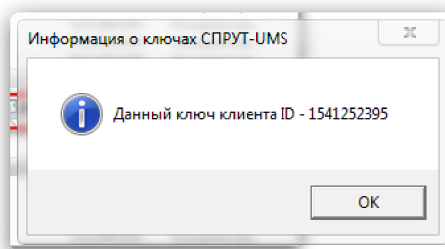


Рис.16

Четвертый этап.

Приступим к настройке программы спрут.

Запускаем с рабочего или из меню Пуск Спрут 7.0 Монитор, затем открываем закладку VoIP.

В открывшемся окне Мониторинг VoIP нажимаем добавить рис.18

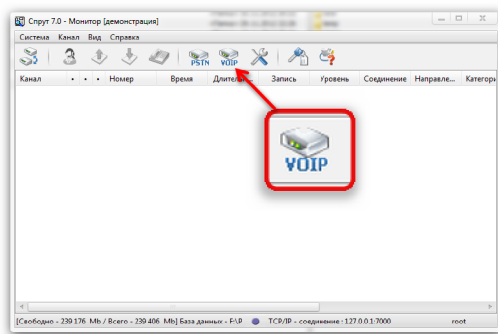


Рис.17

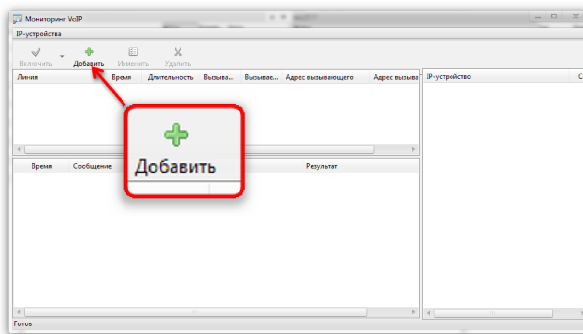


Рис.18

Следующим шагом проводим настройки как указано на рисунках 19,20,21

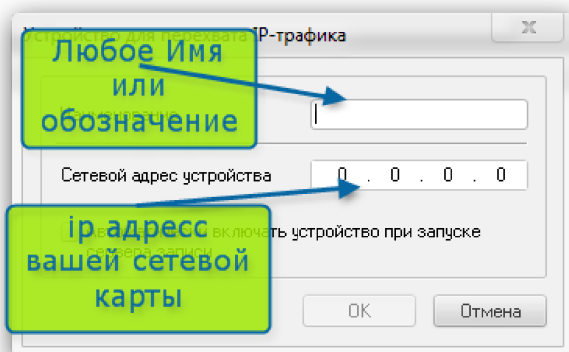


Рис. 19

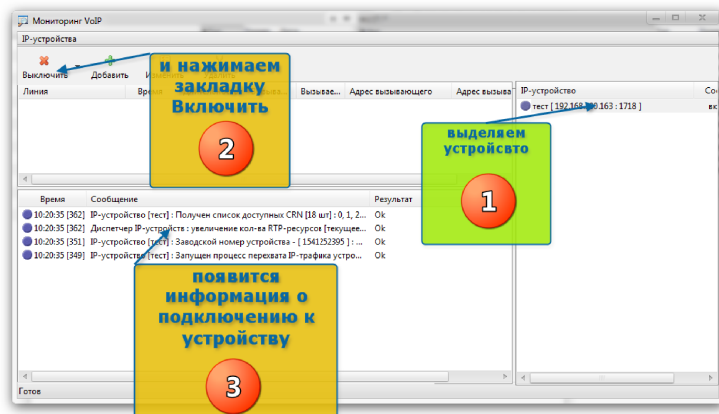


Рис. 20

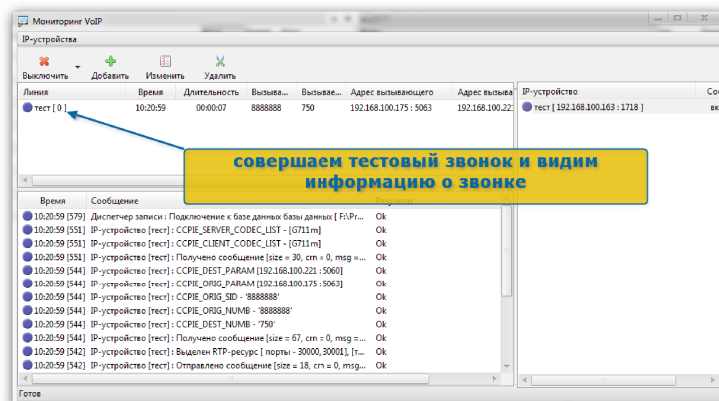


Рис.21

На этом настройка Sprut IP завершена.

Если по каким-то причинам информации о звонке нет как указано на рис. 21 следует проверить правильность настроек зеркалирования портов. Всю информацию можно найти на <http://ru.wikipedia.org/wiki/%D0%97%D0%B5%D1%80%D0%BA%D0%B0%D0%BB%D0%B8%D1%80%D0%BE%D0%B2%D0%B0%D0%BD%D0%B8%D0%B5>

Или посмотреть рис.22 что такое зеркалирование портов.

Для дальнейших настроек рекомендуем прочитать инструкцию по настройке программы Спрут 7

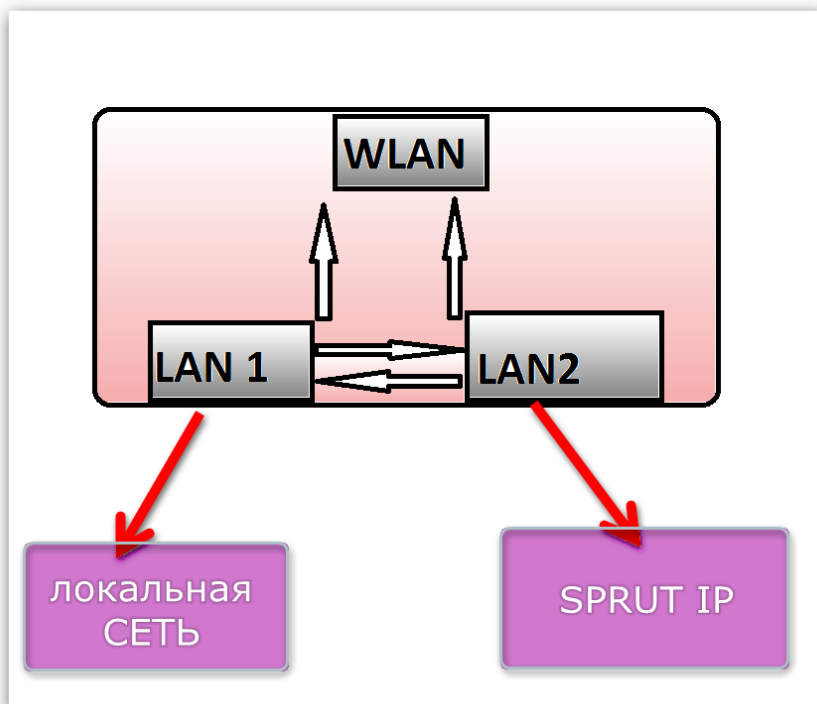


Рис.22